

Игры с песком

«Чей это след?»

На влажном песке легко остаются следы от ладошки или ступни, от обуви или колёс игрушечной машинки. Пусть малыш, попробует отгадать, где чей отпечаток?

«Тир».

Для этого в песке нужно выкопать лунку и совочком или ладошкой прочертить вокруг неё несколько концентрических кругов-канавок. Это будет наша мишень. Теперь отходим на три шага и начинаем кидать в неё камушками.

«Города».

Какой ребёнок не любит строить города с домами и дорогами, каналами и мостами. В подобных играх кроха изучает свойства вещества: твёрдость камня, сыпучесть песка и многое другое. Он осваивает объём, выпуклость и вогнутость, стремится созидать и разрушать. Это очень полезные игры.

«Найди меня».

Ваша рука в песке, в любом положении, задача ребенка - раскопать руку не дотрагиваясь до неё.

«Археология».

Закопайте игрушку (ребёнок не знает, какую). В ходе раскопок, по открывающимся частям ребёнок должен догадаться, что спрятано.

Закопайте 2 – 3 предмета. Пусть малыш раскопает один из них и на ощупь попробует определить, что это.

«Дорожки из песка».

Покажите ребёнку, как набрать в горсть сухой песок и медленно высыпать его, создавая различные формы, например дорожки (к домику зайчика или медвежонка).

Закапывать и откапывать можно буквы, цифры, геометрические фигуры – так ребёнку будет проще их запомнить.

Сгребая песок рёбрами ладоней, на его поверхности можно формировать (лепить) буквы. Можно выводить их палочкой или пальцем. Можно построить целый город букв и придумать про них сказку. Не страшно если что-то не получается: песок позволяет делать исправления бесконечно, даёт нам право на ошибки и их исправления. Причём, эти исправления приносят чувство радости, а не досады.

Игры с песком

1. Отпечатки наших рук. Поверхность песка ровная; песок влажный. Ребенок вместе с воспитателем по очереди делают отпечатки кистей рук – то внутренней, то внешней стороной. Необходимо слегка вдавить руку в песок, прислушаться к своим ощущениям (песок прохладный, теплый, сухой, мокрый, когда двигаем руками по песку ощущаем маленькие песчинки...). Делаем другие упражнения.

2. Отпечатки кулачков, костяшек пальцев (найти сходство со знакомым предметом – цветок, солнышко, ежик).

3. Скользить ладонями по поверхности песка (зигзагообразные, круговые движения – как машина едет, ползет змея, карусель); то же самое, поставив ладонь ребром.

4. «Пройтись» поочередно по поверхности пальчиком правой и левой руки (потом двумя пальчиками одновременно).

5. «Пошагать» по поверхности песка, как на пианино (движения мягкие «вверх – вниз» - движется вся кисть).

6. Оставить следы одновременно двумя пальцами (вместе пофантазировать: чьи это следы).

Анкета для родителей «Обратная связь»

/по итогам адаптации/

1. ФИО ребенка _____

2. С какого времени ребенок посещает детский сад? _____

3. Как Вы считаете, завершился ли период адаптации? _____

4. Как Вы считаете, адаптация протекала:

*легко _____

*средне _____

*тяжело _____

*очень тяжело _____

5. С удовольствием ли ребенок посещает сад? _____

6. Изменилось ли поведение Вашего ребенка? _____

7. С какими трудностями Вы столкнулись в период адаптации? _____

8. Что повлияло на условия адаптации?

*действия сотрудников _____

*действия родителей _____

*совместные усилия педагогов и родителей _____

9. Комфортно ли ребенку в группе?

*да _____

*нет _____

*не знаю _____

10. Какую информацию Вы бы хотели получить? _____

Спасибо за обратную связь!

УВАЖАЕМЫЕ РОДИТЕЛИ!

Просим ответить на вопросы данной анкеты.

ФИО писать не обязательно. Возле правильного ответа ставьте «+», а если затрудняетесь ответить, переходите к следующему вопросу.

Ваши соображения помогут организовать успешную адаптацию малышей. Поступающих в наш детский сад, что - то изменить. На что – то посмотреть другими глазами.

1.Кака прошла адаптация ребёнка к детскому саду:

- a) Ребёнок адаптировался полностью;
- b) Ребёнок утром не хочет идти в детский сад;
- c) Ребёнок иногда не хочет идти в детский сад;
- d) Ребёнок вечером изъявляет желание ещё поиграть в детском саду.

2.Как протекала адаптация вашего ребёнка к детскому саду?

Малыш шёл в детский сад:

- a) С плачем;
- b) С уговорами;
- c) Без эмоций;
- d) С удовольствием.

3.Что, по вашему мнению, повлияло на успешную адаптацию:5.

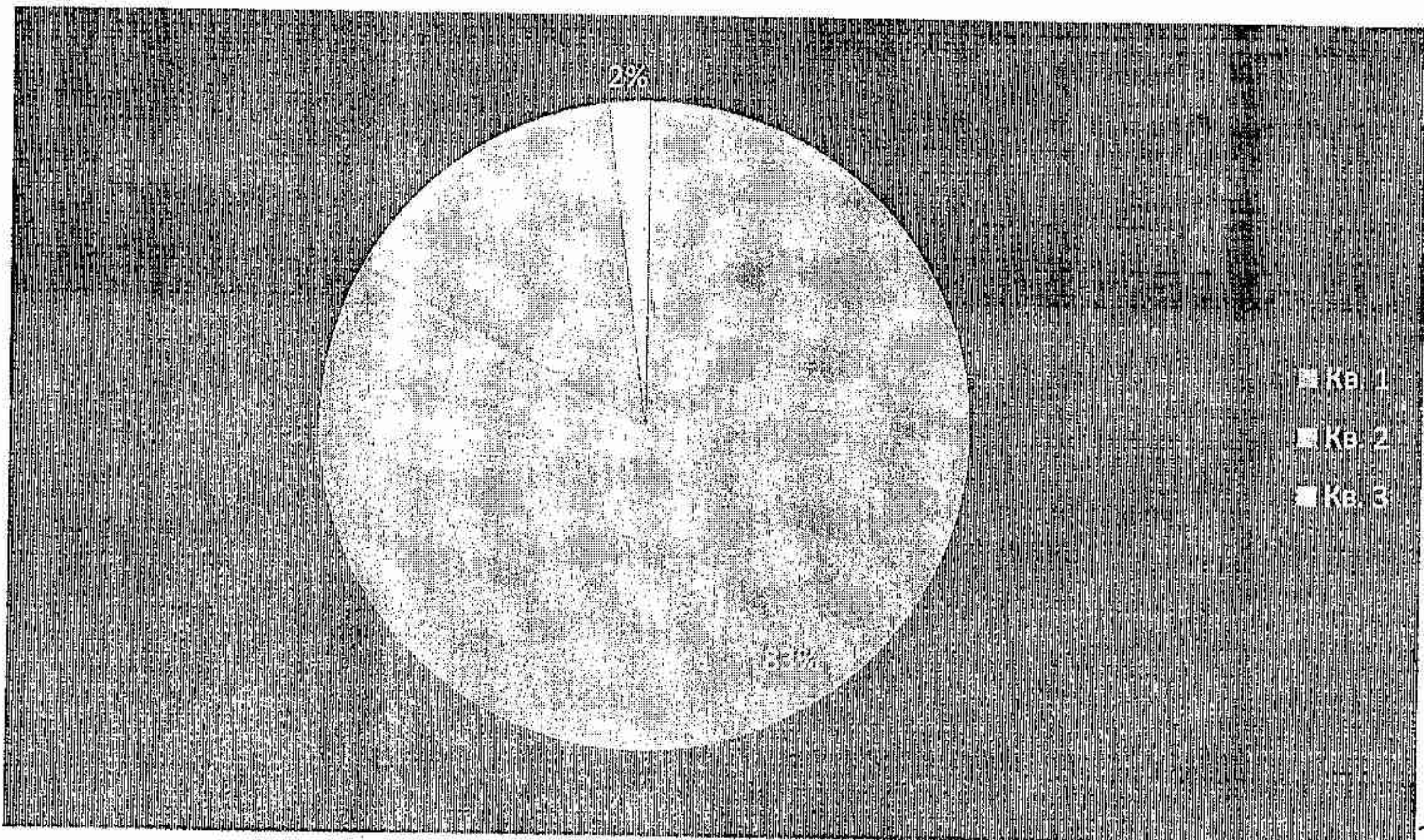
- a) Действие всех сотрудников;
- b) Совместные действия сотрудников и родителей;
- c) Действие родителей.

4.Каким было поведение вашего ребёнка после первых дней посещения детского сада:

- a) Обычным;
- b) Отказывался от еды;
- c) Плохо засыпал;
- d) Был сильно угнетён;
- e) Полон впечатлений;
- f) Все эти факторы имели место.

5.Как вы думаете, Каковы пути успешной адаптации к детскому саду? Что, На ваш взгляд, Нужно изменить? Что бы вы хотели увидеть в детском саду? Ваши предложения...

Работа с родителями в период адаптации

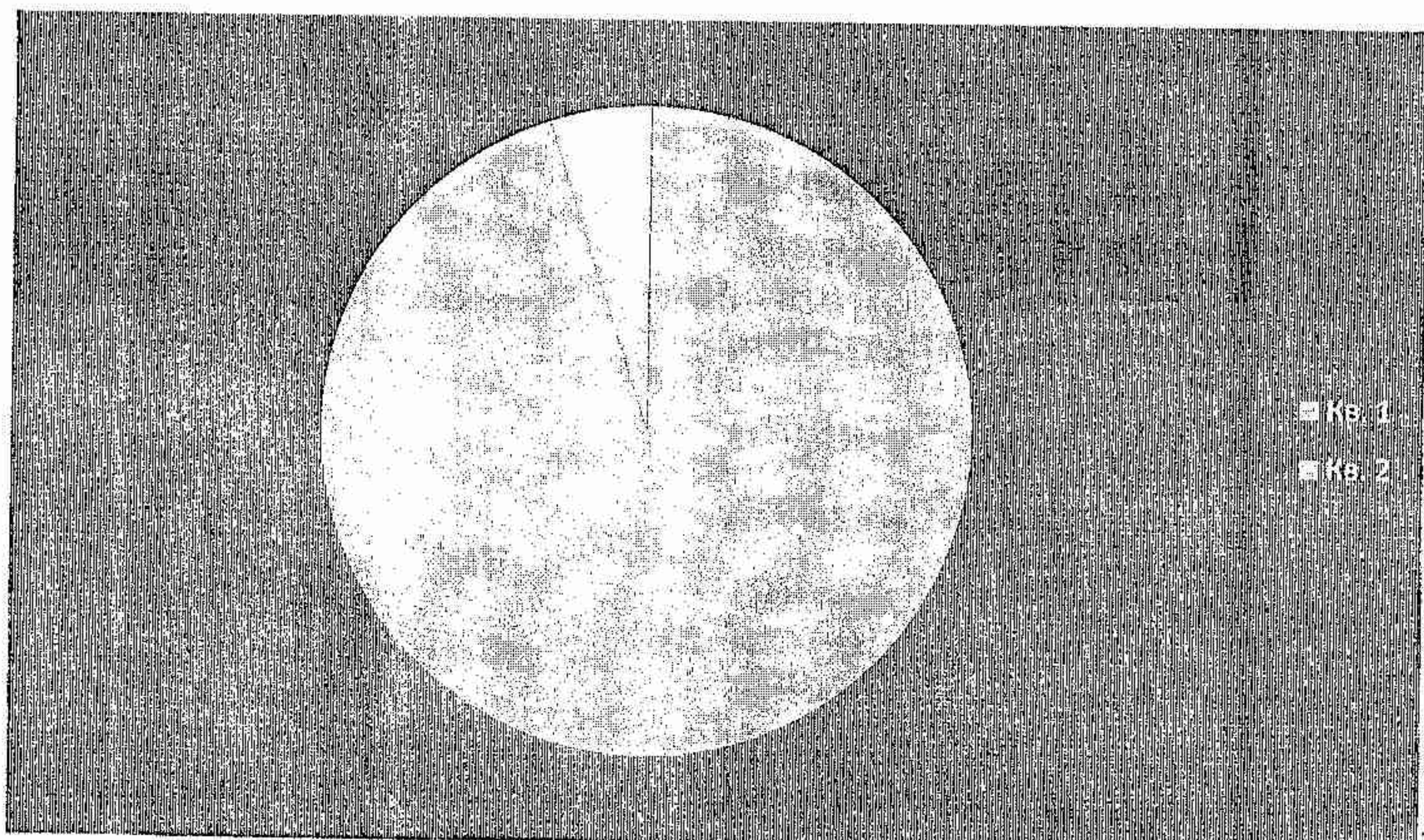


2018г.

83% - активное участие;

15% - пассивны;

2% - не заинтересовались работой педагогов (не смогли заинтересовать).

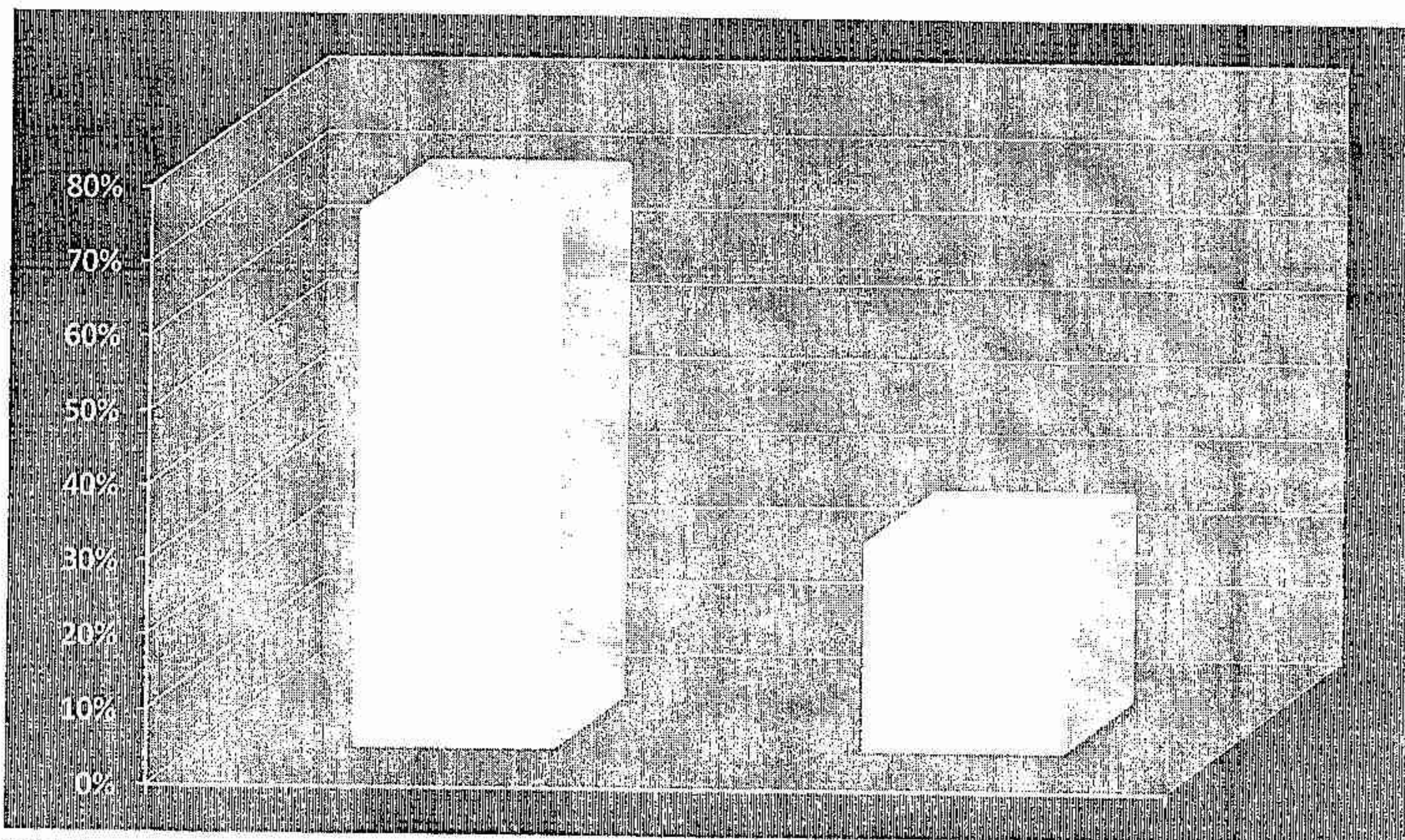


2019г.

95% - активное участие;

5% - пассивны.

Динамика прохождения адаптационного периода

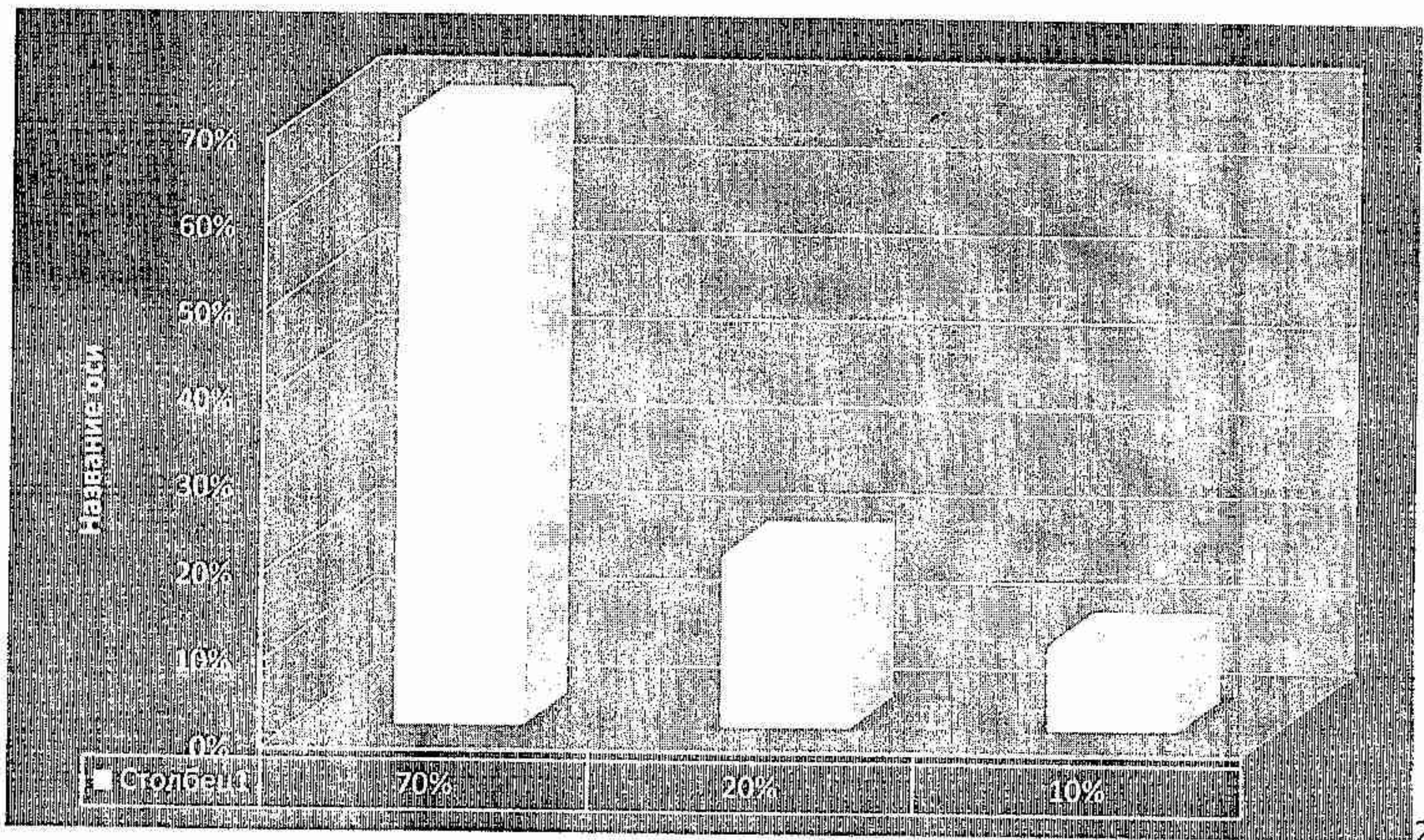


2019 год.

72,2% - легкая степень адаптации;

27,8% - адаптация средней тяжести;

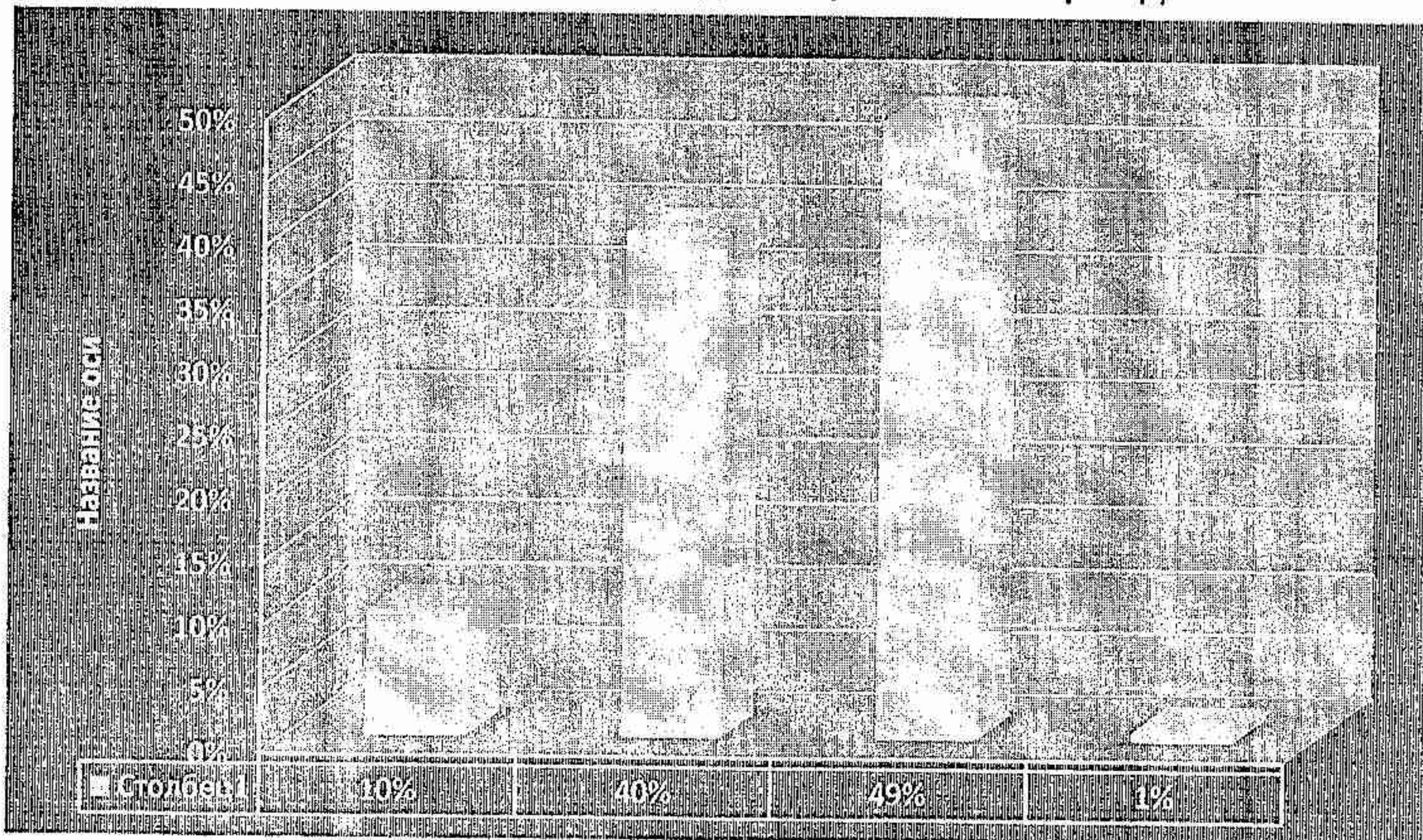
-- тяжелая адаптация



2018г.

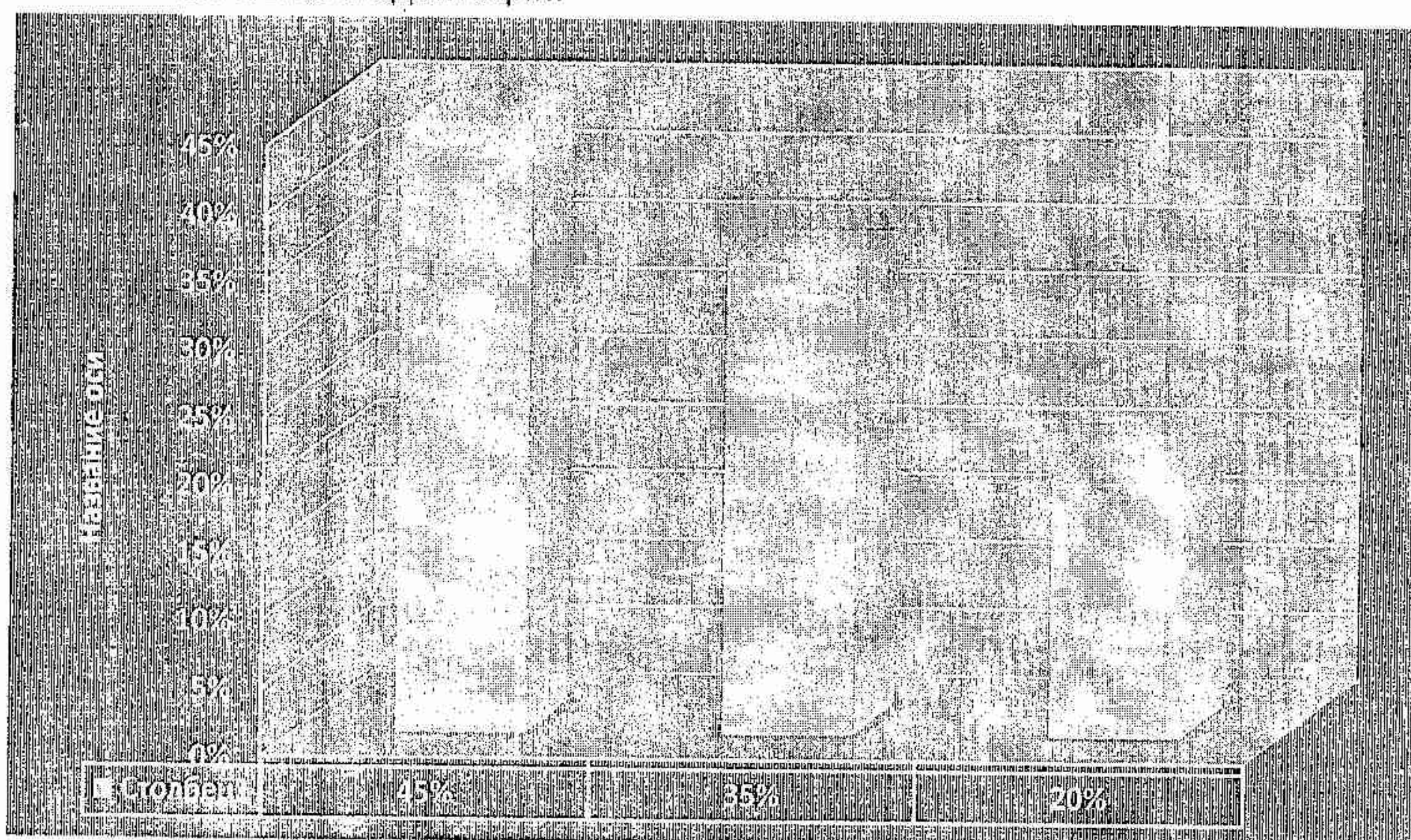
- 70% - легкая степень адаптации;
- 20% - средняя степень адаптации;
- 10% - тяжелая степень адаптации.

Динамика прохождения адаптационного периода



2016г.

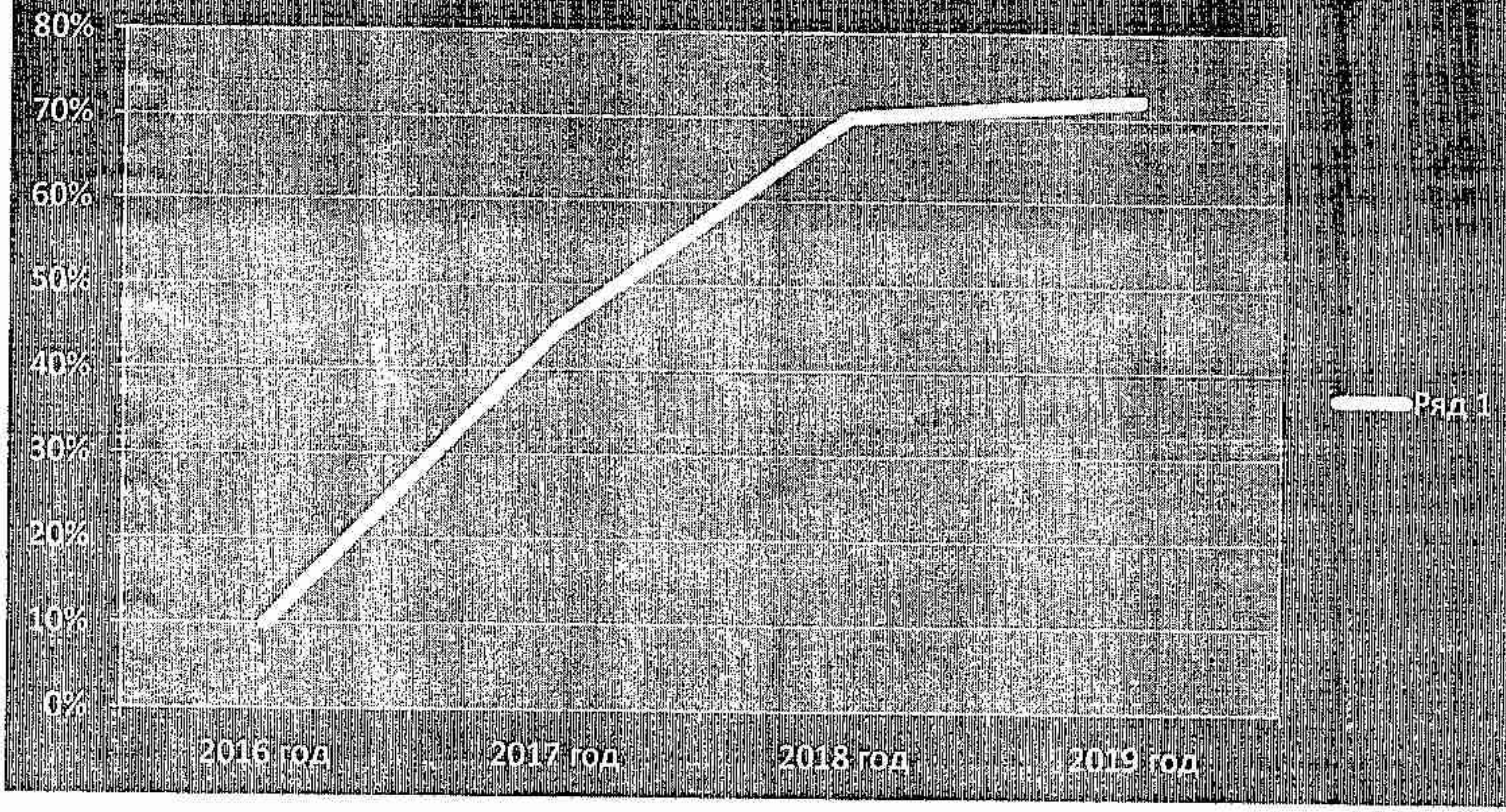
- 1% - очень тяжелая степень адаптации;
- 49% - тяжелая степень адаптации;
- 40% - средняя степень адаптации;
- 10% - легкая степень адаптации.



2017г.

- 45% - легкая степень адаптации;
- 35% - средняя степень адаптации;
- 20% - тяжелая степень адаптации.

Динамика роста количества детей с легкой степенью адаптации



Динамика снижения количества детей с тяжелой степенью адаптации

