

Походнева Елена Владимировна
Рецензия на целостное описание опыта Походневой Елены Владимировны воспитателя МДОБУ детский сад комбинированного вида №3 г. Кореновск.
На тему: Улыбка малыша в период адаптации.

В данном опыте рассматривается организация оптимальных условий для успешной адаптации детей в детском саду, раскрываются особенности поведения детей и соответственно методы педагогического воздействия на них в этот период, требования к подготовке детей в семье к детскому саду. Автором разработана система педагогических воздействий, обеспечивающая быструю и безболезненную адаптацию; использованы новые организационные способы привлечения родителей к сотрудничеству с детским садом; построена целостная модель адаптационного периода (прогноз адаптации, консультации и анкетирование, игры с детьми, алгоритм постепенного вхождения в детский сад); разработаны новые формы и правила в работе с детьми и родителями в период адаптации. Преимущества этого опыта состоит в том, что по своему содержанию, он является готовым материалом, который поможет педагогам не только разобраться в особенностях поведения детей и определить методы педагогического руководства их поведения, но и перейти от традиционной работы с родителями к взаимодействию в триаде «воспитатель – ребенок – родитель»; при этом родители смогут приобрести новый опыт сотрудничества с педагогами.

При обобщении опыта использованы методические статьи и разработки психолога – педагогического содержания научно – практических журналов, теория по психологии и педагогике.

Наличие и целесообразность материала, данного в приложении, делает опыт готовым к внедрению в работу.

Его можно использовать в ДОУ всех типов (комбинированных, компенсирующих, общеразвивающих, центрах развития), так как по своему содержанию и оформлению отвечает требованиям, предъявляемым к педагогическому опыту.

И.В.Безрукавая
Старший воспитатель
МДОБУ детский сад №3

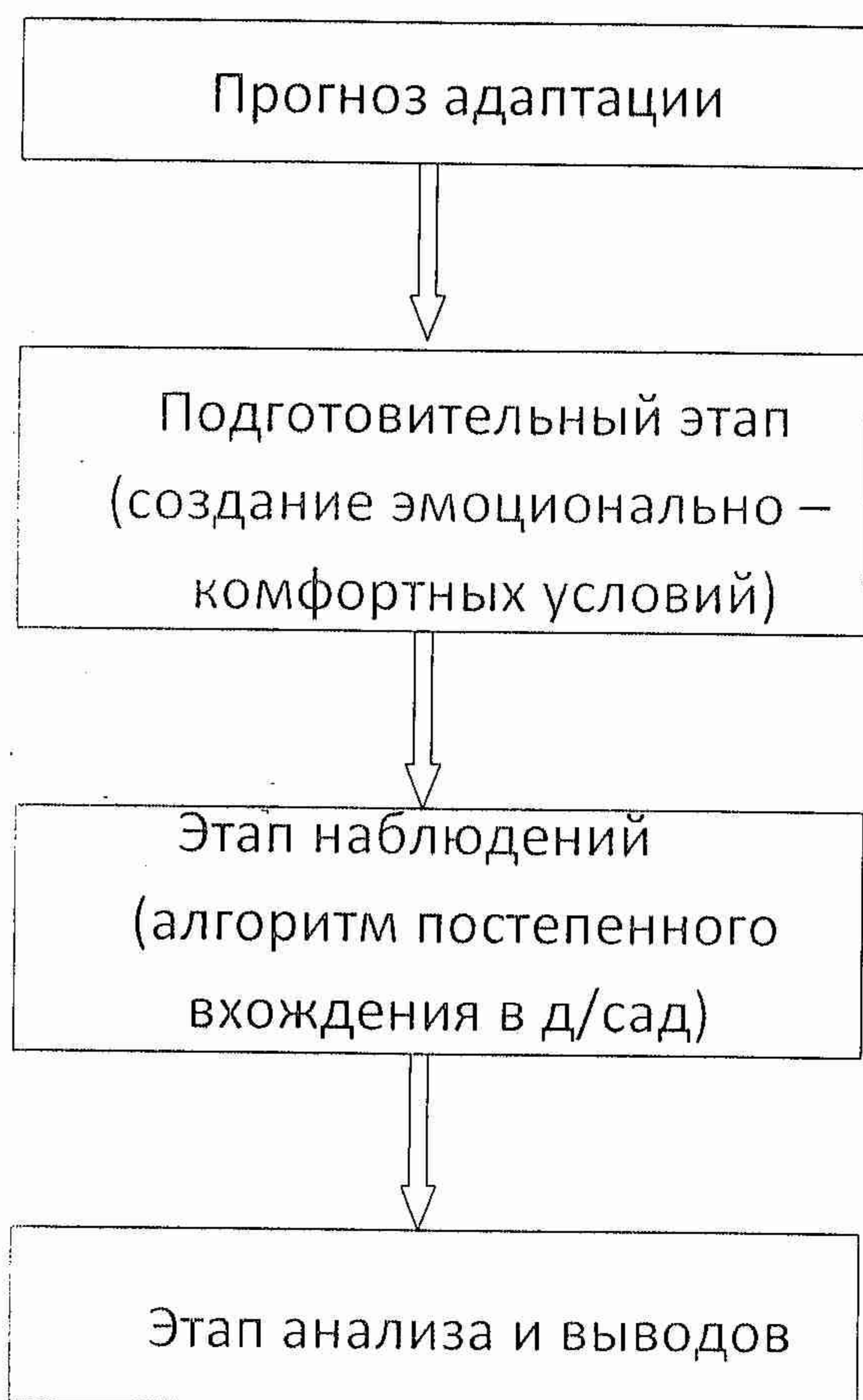
 подпись

Походнева Елена Владимировна

Приложение

1. Приложение №1 – Модель адаптационного периода.
2. Приложение №2 – Анкета «Готовность детей к детскому саду».
3. Приложение №3 – Памятка «Подготовка детей к поступлению в ДООУ».
4. Приложение №4 – Рекомендации родителям.
5. Приложение №5 – Анкета – знакомство.
6. Приложение №6 – Анкета для родителей вновь поступивших детей.
7. Приложение №7 – Медицинская анкета.
8. Приложение №8 – Альбом «Здравствуй, малыш».
9. Приложение №9 – Родительское собрание.
10. Приложение №10 – Памятка для родителей «Адаптация к ДООУ».
11. Приложение №11 – График присма детей в группу.
12. Приложение №12 – Адаптационный лист.
13. Приложение №13 – Дневник наблюдения воспитателя.
14. Приложение №14 – Игры в период адаптации.
15. Приложение №15 – Игры и тип темперамента.
16. Приложение №16 – Игры с песком.
17. Приложение №17 – Анкета «В конце адаптации».
18. Приложение №18 – Материалы, подтверждающие результативность опыта.

Модель организации адаптационного периода при поступлении ребенка в ДОУ



Реализация этапов модели адапционного периода

Этапы	Цель	Содержание работы	Срок
Прогноз адаптации	Определение степени адаптации	<ol style="list-style-type: none"> 1. Анкетирование родителей. 2. Прямой контакт с ребенком. 3. Памятки и рекомендации по подготовке ребенка к посещению ДОУ. 	Май
Подготовительный этап	Создание эмоционально комфортных условий пребывания в д/с через совместные встречи с воспитанниками и родителями	<ol style="list-style-type: none"> 1. Анкетирование медицинское и социальное. 2. Памятки по адаптации. 3. Родительское собрание. 4. Фотоальбом. 	Май – июнь
Этап наблюдений	Поэтапный прием детей с учетом прогноза степени адаптации, создание положительного эмоционального настроения в группе	<ol style="list-style-type: none"> 1. Алгоритм постепенного вхождения в д/с. 2. Листы адаптации. 3. Дневник наблюдений. 4. Игры в период адаптации. 	Июнь – август (сентябрь)
Этап анализа и выводов	Обработка результатов, выявление детей с тяжелой степенью адаптации. Внесение изменений в существующую модель (при необходимости)	<ol style="list-style-type: none"> 1. Анализ адапционных листов. 2. Анализ протоколов групповой диагностики. 3. Анкетирование родителей. 	Сентябрь – ноябрь

Анкета «Готовность ребенка к поступлению в д/с»

Ф.И.О. ребенка _____

1. Какое настроение преобладает у ребенка? (подчеркнуть)

- ❖ бодрое, уравновешенное – 3 балла,
- ❖ раздражительное неустойчивое – 2,
- ❖ подавленное – 1.

2. Как Ваш ребенок засыпает?

- ❖ быстро (до 10 минут) – 3,
- ❖ медленно – 2,
- ❖ спокойно – 3,
- ❖ беспокойно – 2.

3. Что Вы делаете, чтобы ребенок заснул?

- ❖ дополнительное воздействие – 1,
- ❖ без воздействия – 3.

4. Какова продолжительность сна ребенка?

- ❖ 2 часа – 3,
- ❖ менее 1 – 1.

5. Какой аппетит у Вашего ребенка?

- ❖ хороший – 4,
- ❖ избирательный – 3,
- ❖ неустойчивый – 2,
- ❖ плохой – 1.

6. Как относится Ваш ребенок к высаживанию на горшок?

- ❖ положительно – 3,
- ❖ отрицательно – 1,
- ❖ просится на горшок – 3,
- ❖ не просится, но бывает сухой – 2,
- ❖ не просится и ходит мокрый – 1.

7. Есть ли у Вашего ребенка отрицательные привычки?

- ❖ сосет пустышку или сосет палец, раскачивается (указать др.) – 1,
- ❖ нет отрицательных привычек – 3.

8. Интересуется ли Ваш ребенок игрушками, предметами дома и в новой обстановке?

- ❖ да – 3,
- ❖ нет – 1,
- ❖ иногда – 2.

9. Проявляет ли интерес к действиям взрослых?

- ❖ да – 3,
- ❖ нет – 1,
- ❖ иногда – 2.

10. Как Ваш ребенок играет?

- ❖ умеет играть самостоятельно – 3,
- ❖ не всегда – 2,
- ❖ не играет сам – 1.

11. Взаимоотношения со взрослыми:

- ❖ легко идет на контакт – 3,
- ❖ избирательно – 2,
- ❖ трудно – 1.

12. Взаимоотношения с детьми:

- ❖ легко идет на контакт – 3,
- ❖ избирательно – 2,
- ❖ трудно – 1.

13. Отношения к занятиям: внимателен, усидчив, активен:

- ❖ да – 3,
- ❖ нет – 1,
- ❖ не всегда – 2.

14. Есть ли у ребенка уверенность в себе?

- ❖ есть – 3,
- ❖ не всегда – 2,
- ❖ нет – 1.

15. Есть ли опыт разлуки с близкими?

- ❖ перенес разлуку легко – 3,
- ❖ тяжело – 1.

16. Есть ли аффективная привязанность к кому-либо из взрослых?

- ❖ есть – 1,
- ❖ нет – 3.

Прогноз адаптации.

Готов к поступлению в д/с – 55-40 баллов.

Условно готов – 39-24 балла.

Не готов – 23-16 баллов.

Памятка для родителей

«Подготовка детей к поступлению в сад»

Навыки самообслуживания:

- *самостоятельно ест ложкой, умеет пережевывать пищу;
- *перед едой моет руки(с помощью взрослого);
- *пользуется носовым платком;
- *своевременно просится на горшок;
- *узнает свои вещи;
- *снимает расстегнутые и развязанные вещи(шапку, обувь, носки..), пытается одеваться;
- *совместно со взрослым складывает игрушки.

Навыки общения:

- *понимает обращенную к нему речь;
- *понимает слова «нельзя», «надо»;
- *любит играть с детьми, пытается вступить в контакт;
- *обладает положительным опытом общения с посторонними взрослыми.

Рекомендации для родителей вновь поступающих детей.

1. Старайтесь не нервничать, не показывать свою тревогу по поводу адаптации ребенка к детскому саду, он чувствует Ваши переживания.
2. Обязательно придумайте какой-нибудь ритуал прощания(помахать рукой, поцеловать в носик...), а также ритуал встречи.
3. По возможности приводить малыша в сад должен кто-то один(мама, папа, бабушка). Так он быстрее привыкнет расставаться.
4. Не обманывайте ребенка, забирайте домой вовремя, как обещали.
5. Разрешите ребенку брать в сад любимые игрушки.
6. В выходные не меняйте режим дня.
7. Не отучайте ребенка от вредных привычек(соска...) в период адаптации.
8. Создайте спокойную обстановку в семье.
9. Будьте терпимее к капризам ребенка.
10. «Не пугайте», не наказывайте малыша садом.
11. Уделяйте ребенку больше своего времени.
12. Не скупитесь на похвалу!
13. Эмоционально поддерживайте малыша(чаще обнимайте, ласково называйте).
14. Радуйтесь прекрасным минутам общения со своим малышом!!